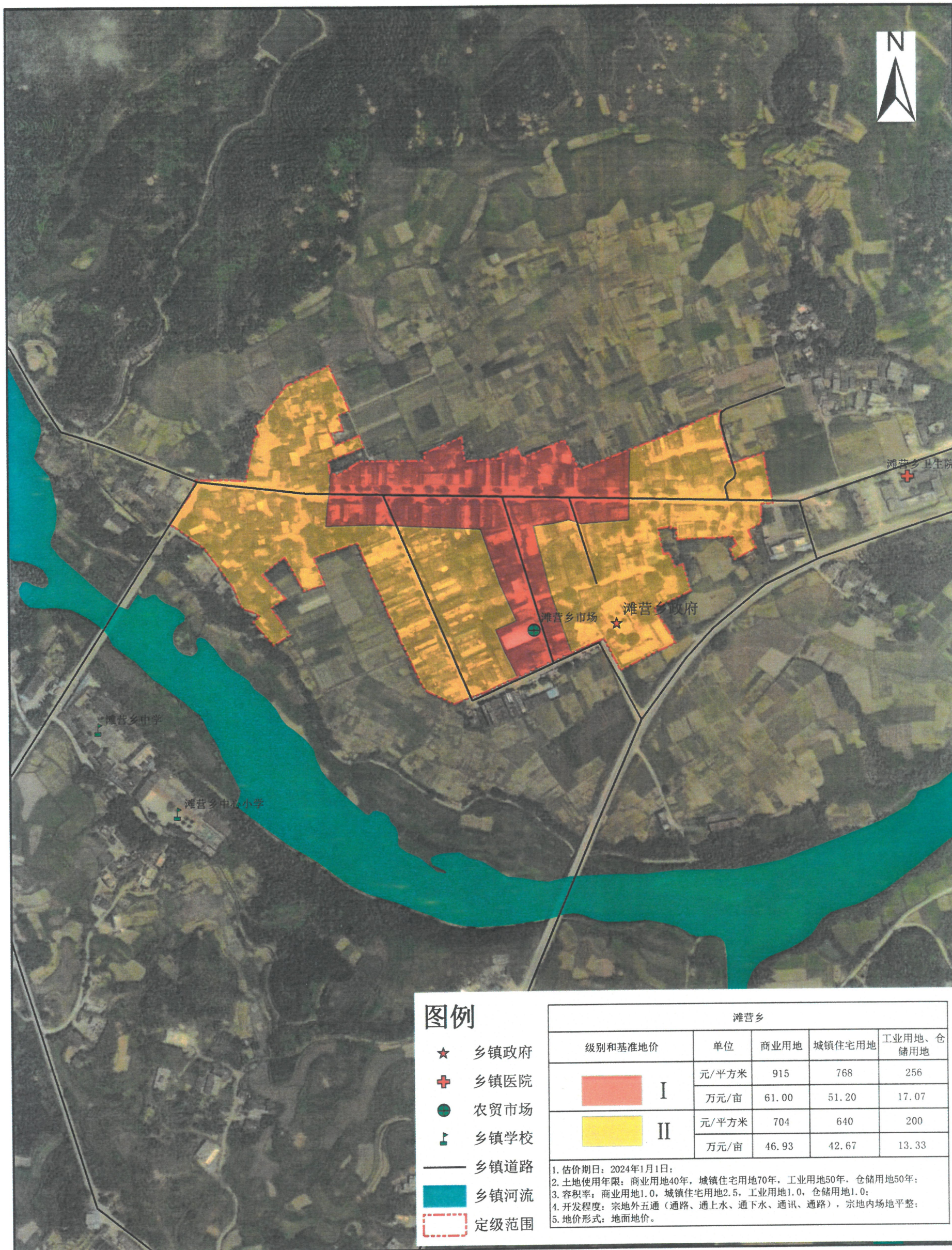


防城港市防城区滩营乡土地级别和基准地价图



图例

- ★ 乡镇政府
- ⊕ 乡镇医院
- 农贸市场
- 🏫 乡镇学校
- 乡镇道路
- 🌊 乡镇河流
- ⬜ 定级范围

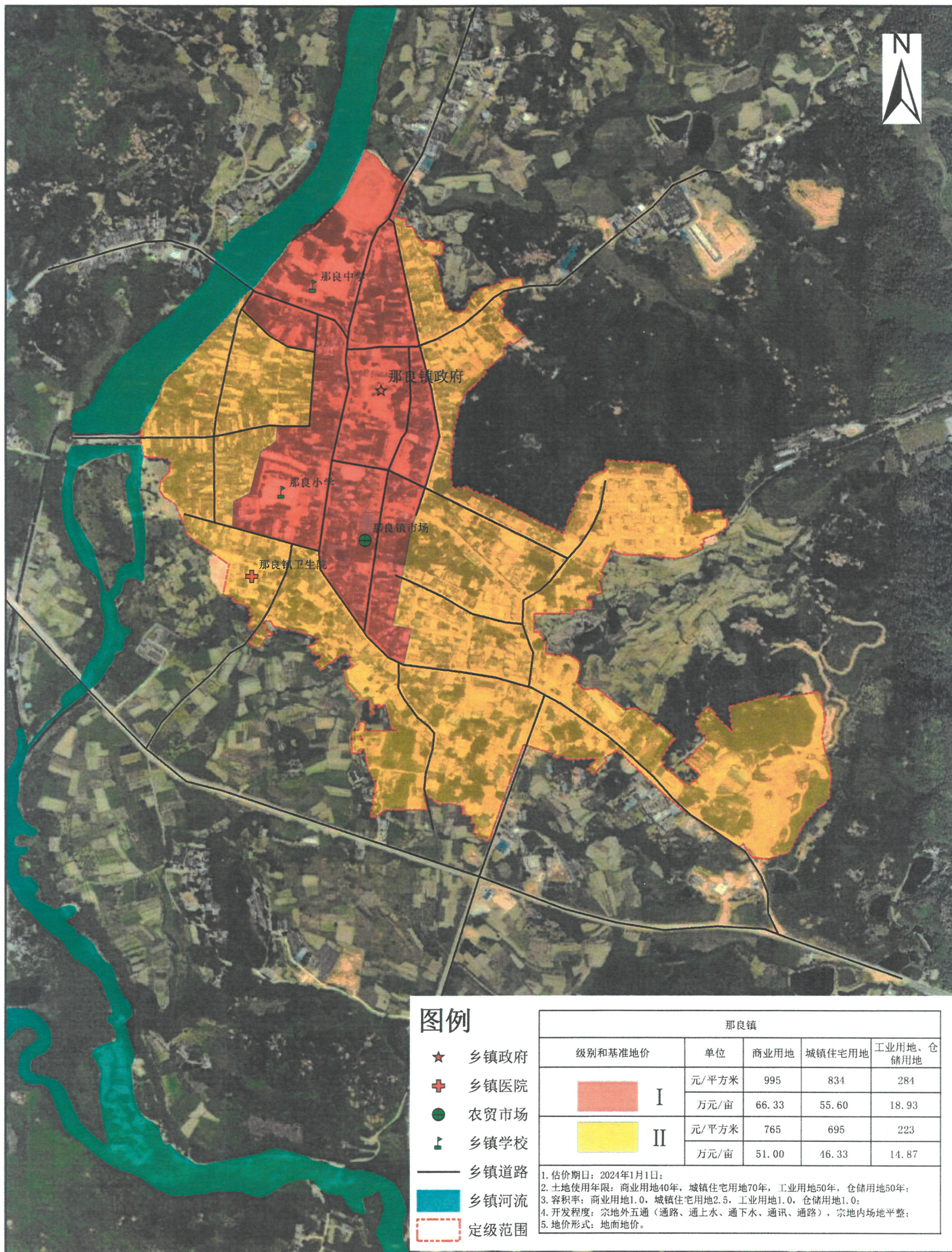
滩营乡				
级别和基准地价	单位	商业用地	城镇住宅用地	工业用地、仓储用地
I	元/平方米	915	768	256
	万元/亩	61.00	51.20	17.07
II	元/平方米	704	640	200
	万元/亩	46.93	42.67	13.33

1. 估价期日：2024年1月1日；
 2. 土地使用年限：商业用地40年，城镇住宅用地70年，工业用地50年，仓储用地50年；
 3. 容积率：商业用地1.0，城镇住宅用地2.5，工业用地1.0，仓储用地1.0；
 4. 开发程度：宗地外五通（通路、通上水、通下水、通讯、通路），宗地内场地平整；
 5. 地价形式：地面地价。

比例尺 1:6000

防城港市自然资源局
二〇二五年五月

防城港市防城区那良镇土地级别和基准地价图



图例

- ★ 乡镇政府
- ⊕ 乡镇医院
- 农贸市场
- 🏫 乡镇学校
- 乡镇道路
- 🌊 乡镇河流
- ▭ 定级范围

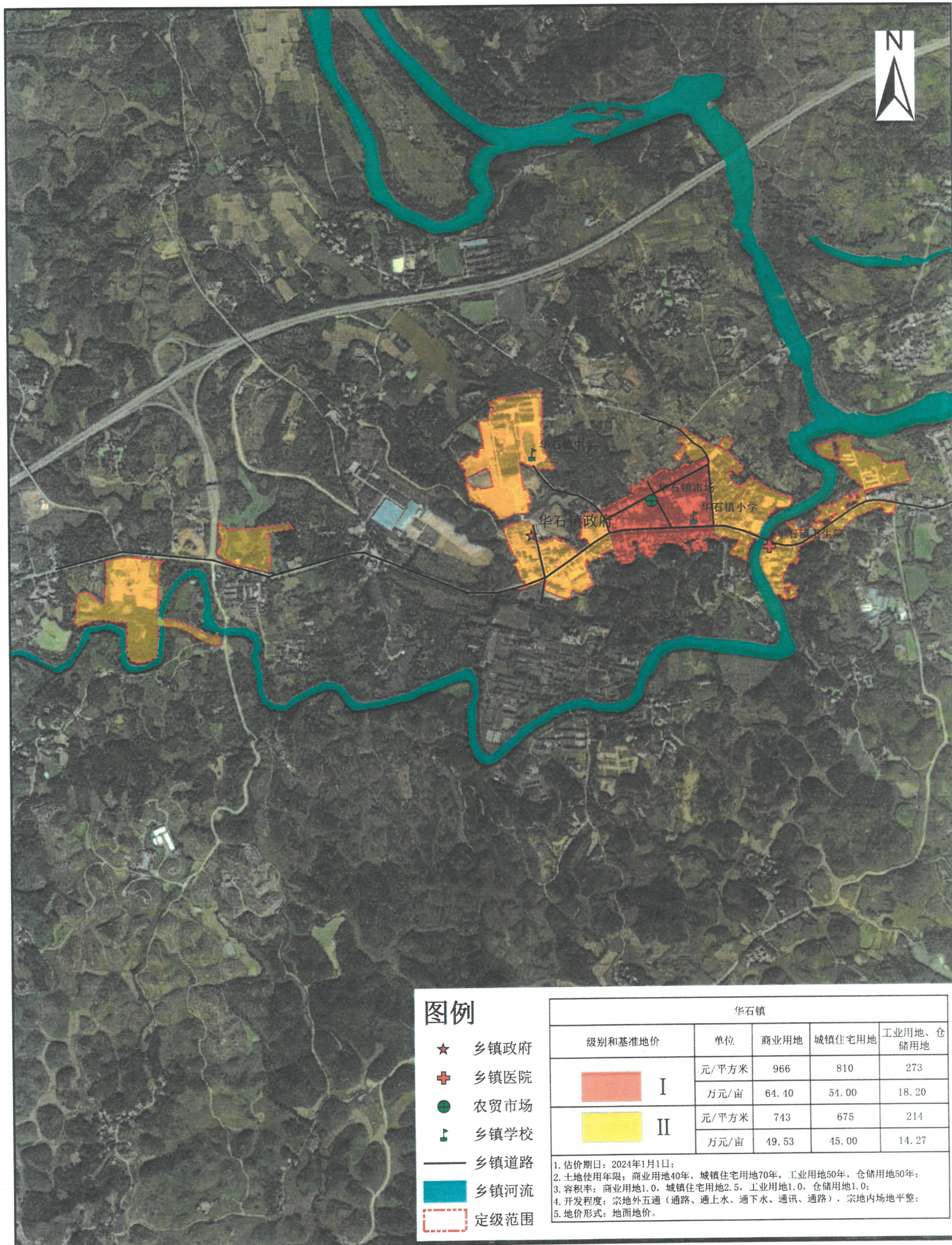
那良镇				
级别和基准地价	单位	商业用地	城镇住宅用地	工业用地、仓储用地
I	元/平方米	995	834	284
	万元/亩	66.33	55.60	18.93
II	元/平方米	765	695	223
	万元/亩	51.00	46.33	14.87

1. 估价期日：2024年1月1日；
 2. 土地使用年限：商业用地40年，城镇住宅用地70年，工业用地50年，仓储用地50年；
 3. 容积率：商业用地1.0，城镇住宅用地2.5，工业用地1.0，仓储用地1.0；
 4. 开发程度：宗地外五通（通路、通上水、通下水、通讯、通路），宗地内场地平整；
 5. 地价形式：地面地价。

比例尺 1:10000

防城港市自然资源局
二〇二五年五月

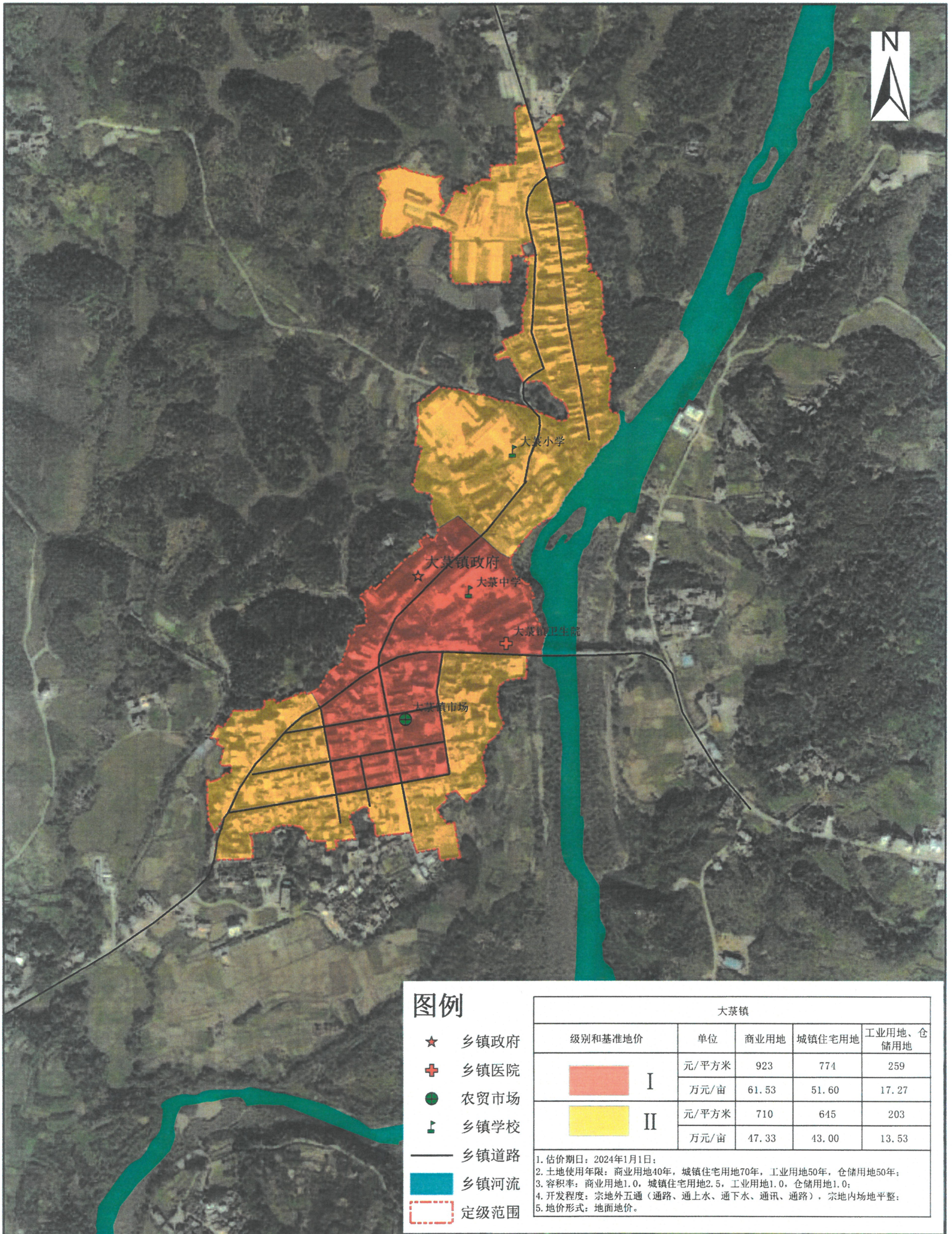
防城港市防城区华石镇土地级别和基准地价图



比例尺 1:20000

防城港市自然资源局
二〇二五年五月

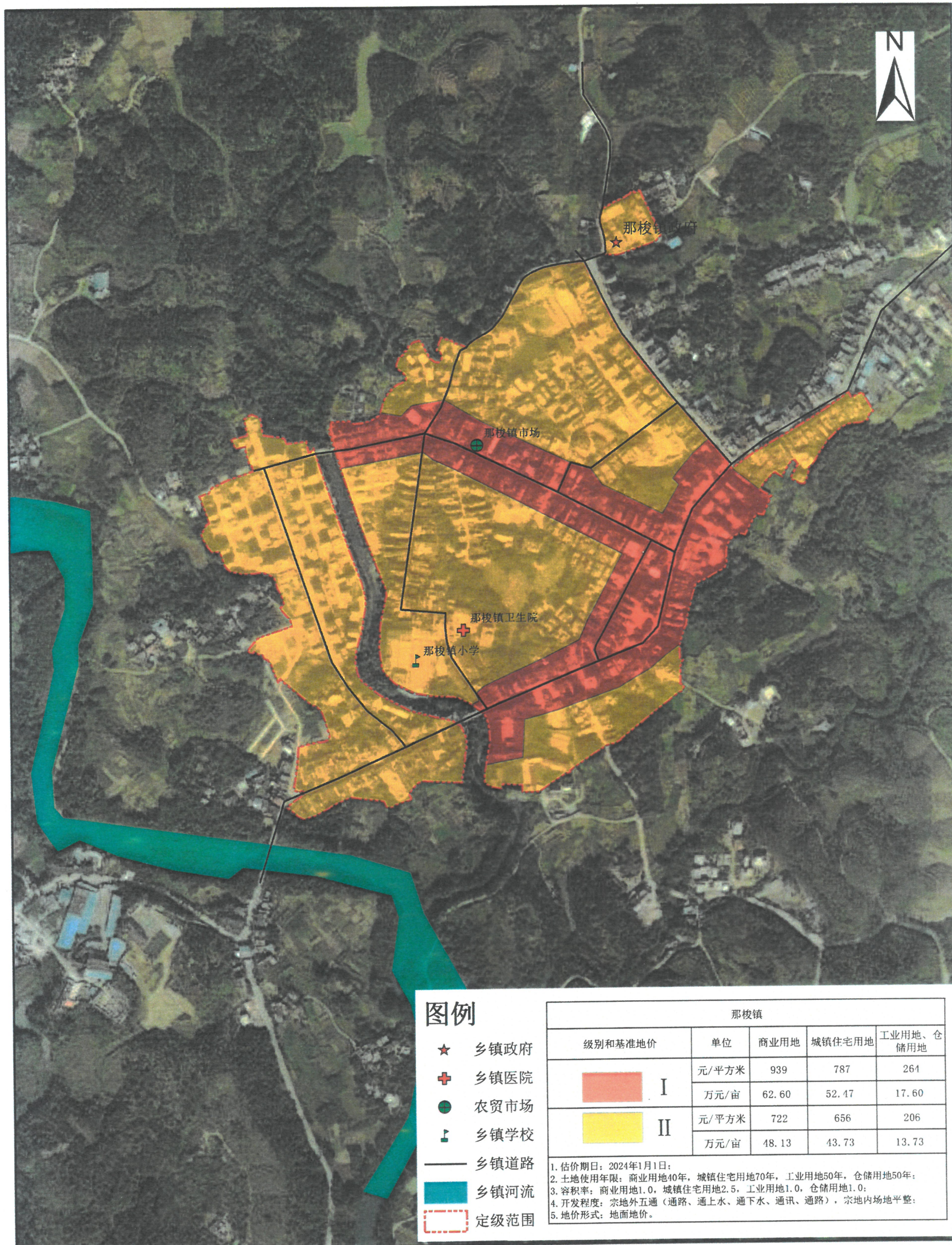
防城港市防城区大菴镇土地级别和基准地价图



比例尺 1:8000

防城港市自然资源局
二〇二五年五月

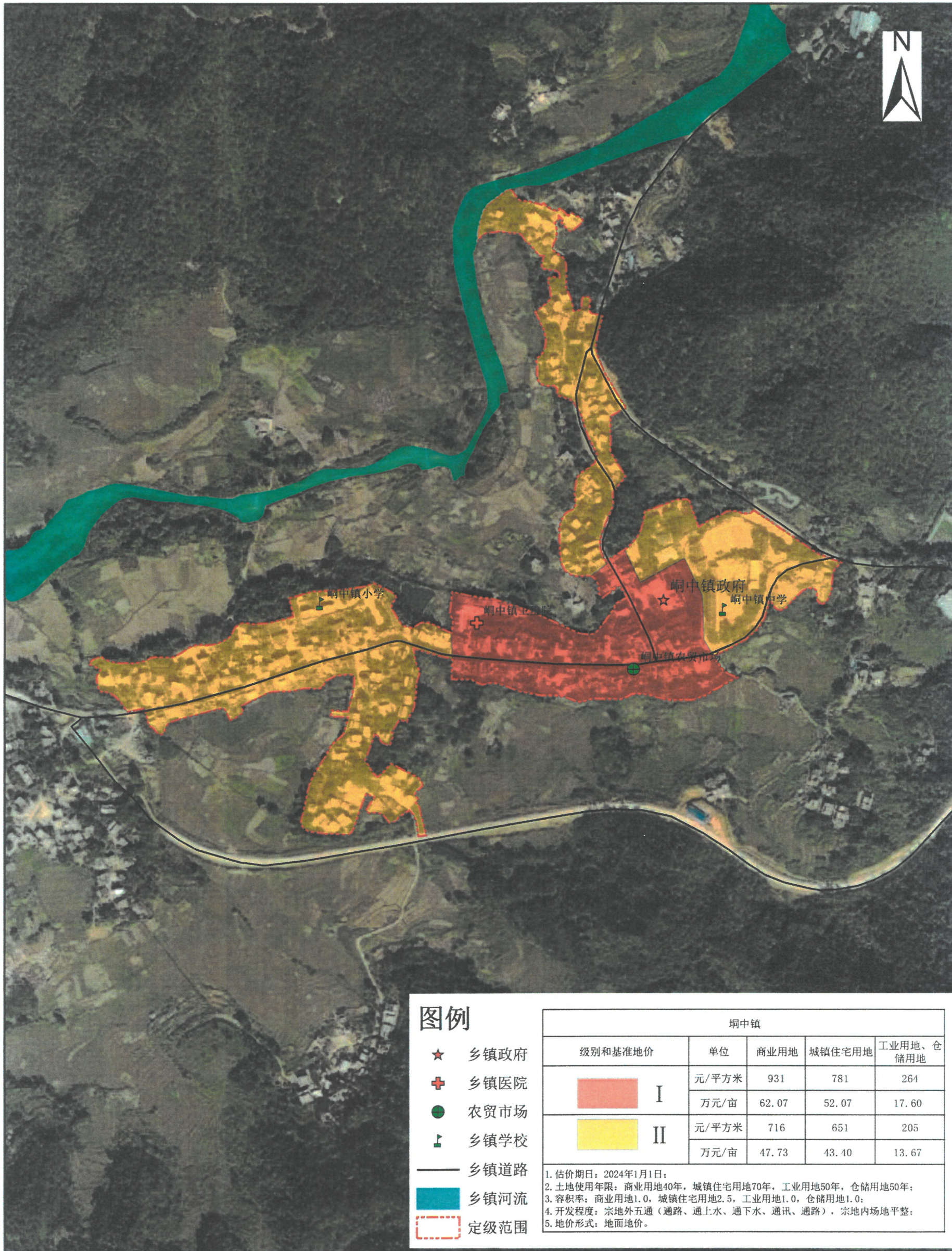
防城港市防城区那梭镇土地级别和基准地价图



比例尺 1:8000

防城港市自然资源局
二〇二五年五月

防城港市防城区峒中镇土地级别和基准地价图



图例

- ★ 乡镇政府
- ⊕ 乡镇医院
- 农贸市场
- 🏠 乡镇学校
- 乡镇道路
- 🌊 乡镇河流
- ⬜ 定级范围

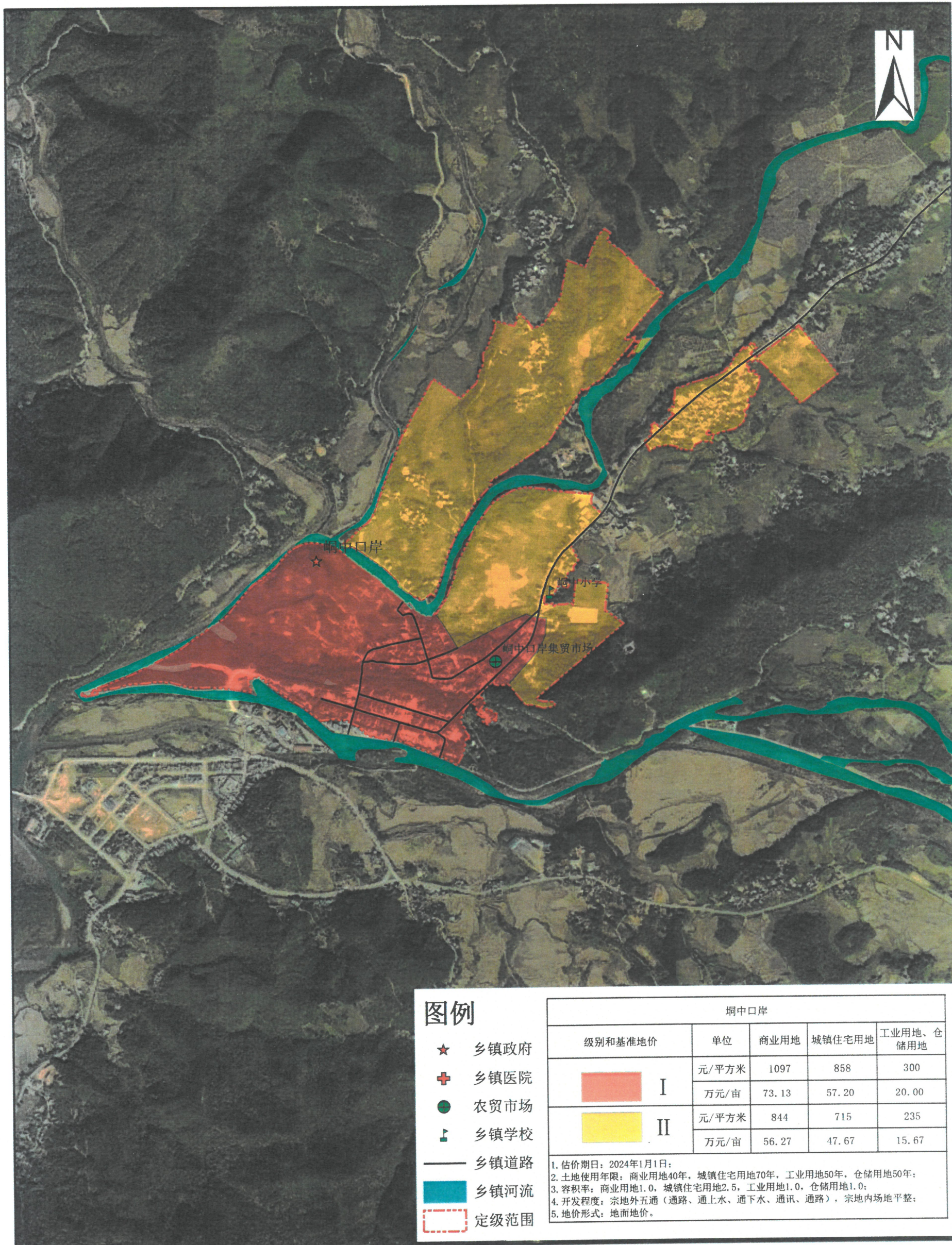
峒中镇				
级别和基准地价	单位	商业用地	城镇住宅用地	工业用地、仓储用地
I	元/平方米	931	781	264
	万元/亩	62.07	52.07	17.60
II	元/平方米	716	651	205
	万元/亩	47.73	43.40	13.67

1. 估价期日：2024年1月1日；
 2. 土地使用年限：商业用地40年，城镇住宅用地70年，工业用地50年，仓储用地50年；
 3. 容积率：商业用地1.0，城镇住宅用地2.5，工业用地1.0，仓储用地1.0；
 4. 开发程度：宗地外五通（通路、通上水、通下水、通讯、通路），宗地内场地平整；
 5. 地价形式：地面地价。

比例尺 1:8000

防城港市自然资源局
二〇二五年五月

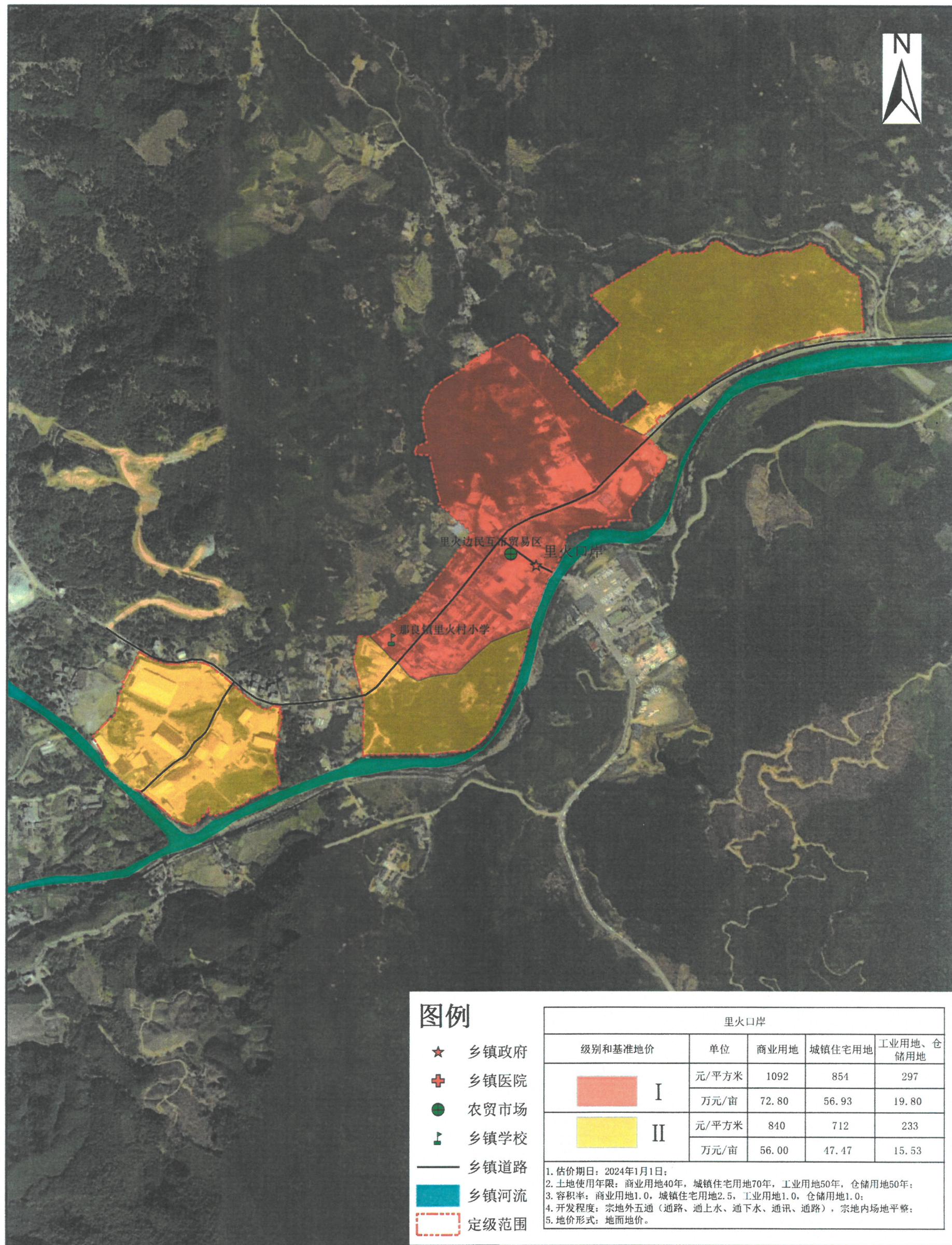
防城港市防城区峒中口岸土地级别和基准地价图



比例尺 1:20000

防城港市自然资源局
二〇二五年五月

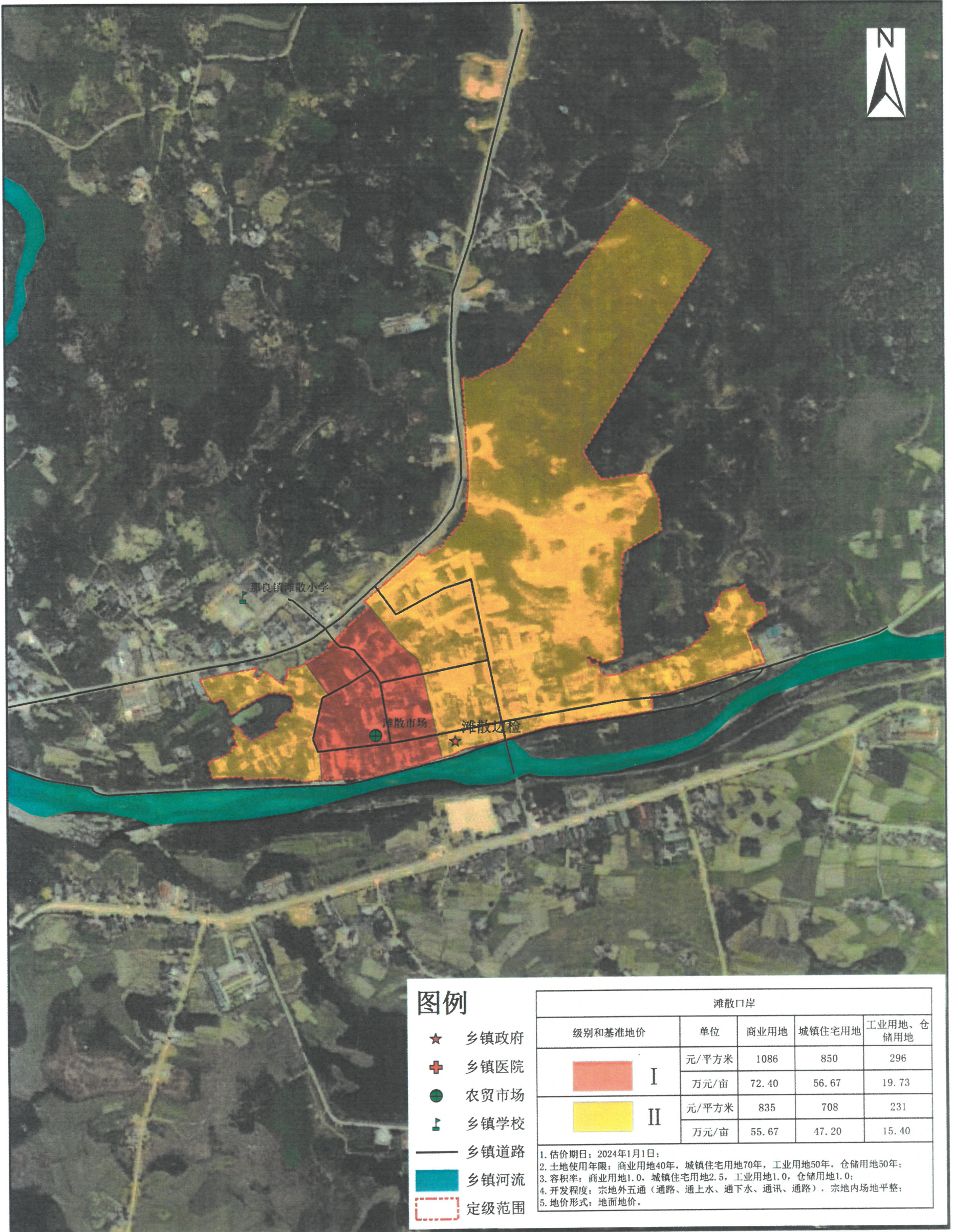
防城港市防城区里火口岸土地级别和基准地价图



比例尺 1:12000

防城港市自然资源局
二〇二五年五月

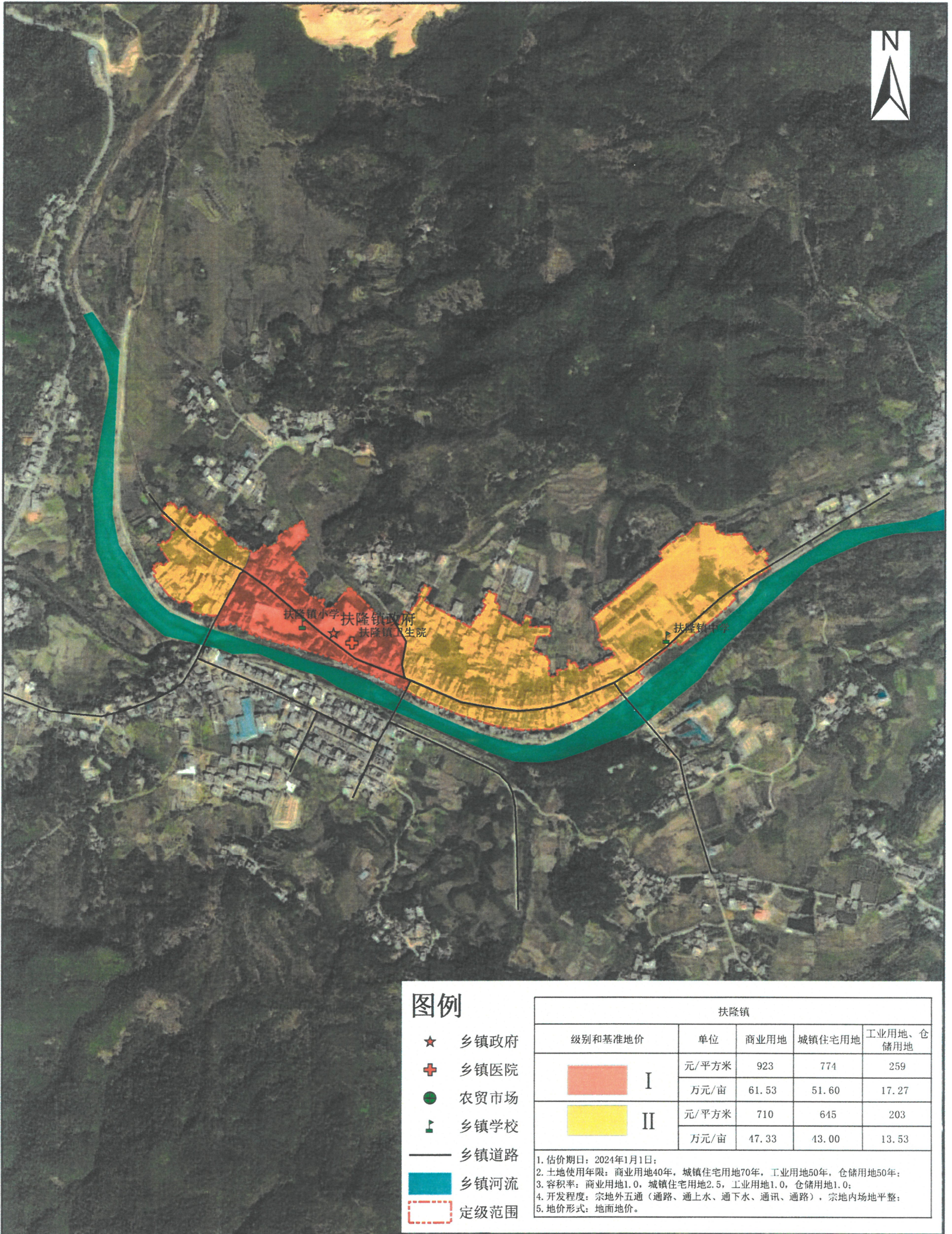
防城港市防城区滩散口岸土地级别和基准地价图



比例尺 1:8000

防城港市自然资源局
二〇二五年五月

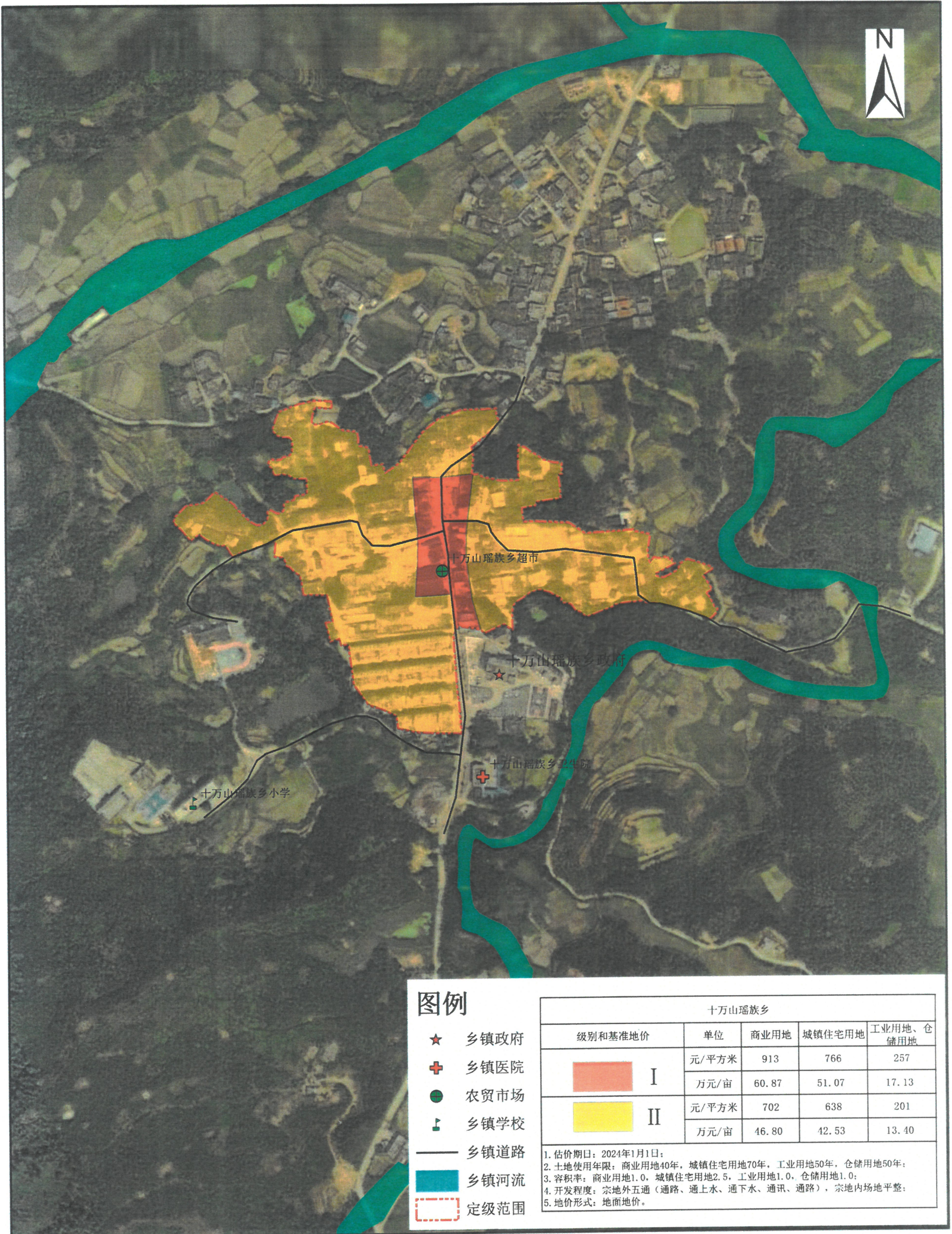
防城港市防城区扶隆镇土地级别和基准地价图



比例尺 1:10000

防城港市自然资源局
二〇二五年五月

防城港市防城区十万山瑶族乡土地级别和基准地价图



图例

- ★ 乡镇政府
- ⊕ 乡镇医院
- 农贸市场
- 🎓 乡镇学校
- 乡镇道路
- 乡镇河流
- ⋯ 定级范围

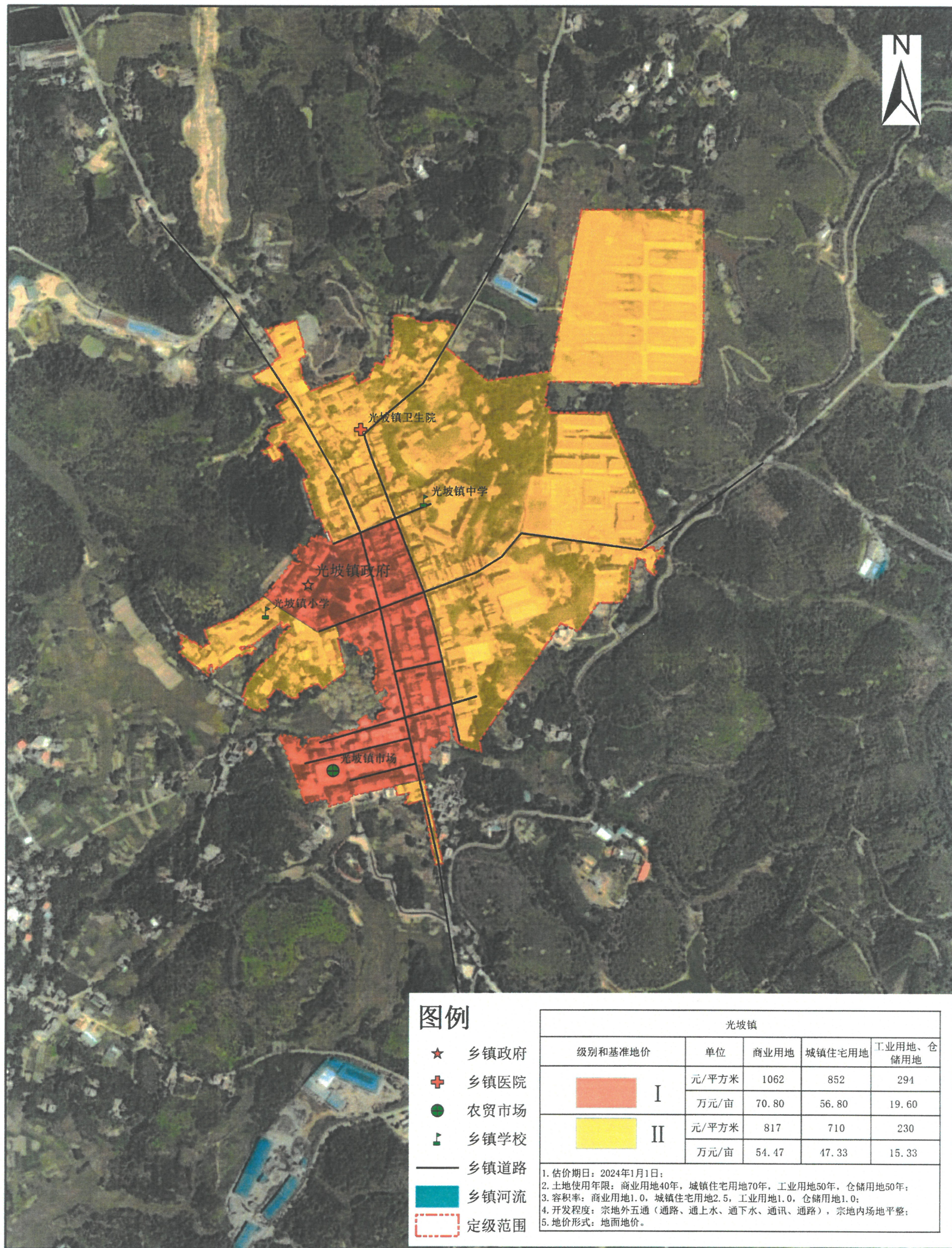
十万山瑶族乡				
级别和基准地价	单位	商业用地	城镇住宅用地	工业用地、仓储用地
I	元/平方米	913	766	257
	万元/亩	60.87	51.07	17.13
II	元/平方米	702	638	201
	万元/亩	46.80	42.53	13.40

1. 估价期日：2024年1月1日；
 2. 土地使用年限：商业用地40年，城镇住宅用地70年，工业用地50年，仓储用地50年；
 3. 容积率：商业用地1.0，城镇住宅用地2.5，工业用地1.0，仓储用地1.0；
 4. 开发程度：宗地外五通（通路、通上水、通下水、通讯、通路），宗地内场地平整；
 5. 地价形式：地面地价。

比例尺 1:5000

防城港市自然资源局
二〇二五年五月

防城港市港口区光坡镇土地级别和基准地价图



图例

- ★ 乡镇政府
- ⊕ 乡镇医院
- 农贸市场
- 🎓 乡镇学校
- 乡镇道路
- 🌊 乡镇河流
- 🔲 定级范围

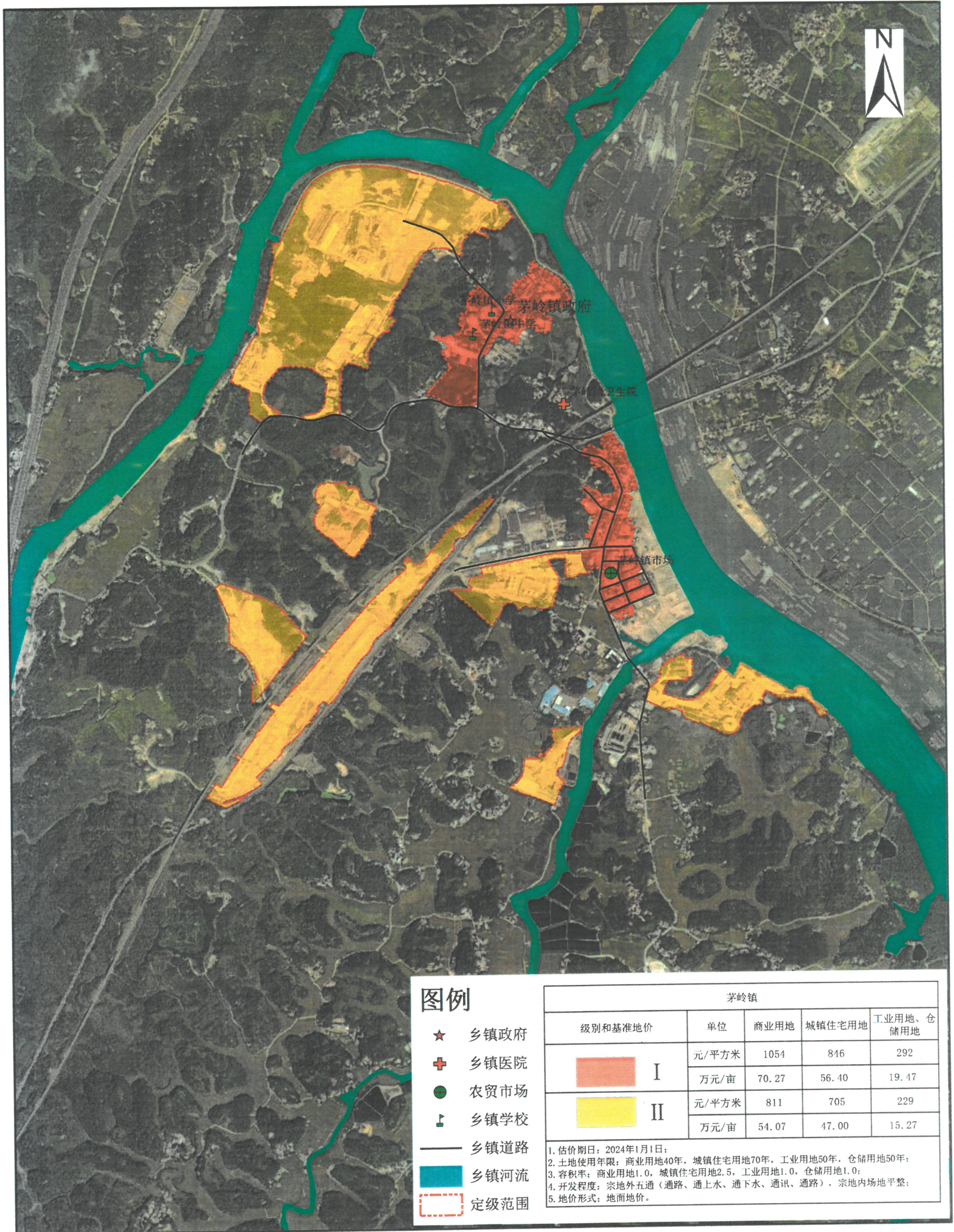
光坡镇				
级别和基准地价	单位	商业用地	城镇住宅用地	工业用地、仓储用地
I	元/平方米	1062	852	294
	万元/亩	70.80	56.80	19.60
II	元/平方米	817	710	230
	万元/亩	54.47	47.33	15.33

1. 估价期日：2024年1月1日；
 2. 土地使用年限：商业用地40年，城镇住宅用地70年，工业用地50年，仓储用地50年；
 3. 容积率：商业用地1.0，城镇住宅用地2.5，工业用地1.0，仓储用地1.0；
 4. 开发程度：宗地外五通（通路、通上水、通下水、通讯、通路），宗地内场地平整；
 5. 地价形式：地面地价。

比例尺 1:10000

防城港市自然资源局
二〇二五年五月

防城港市防城区茅岭镇土地级别和基准地价图



比例尺 1:24000

防城港市自然资源局
二〇二五年五月